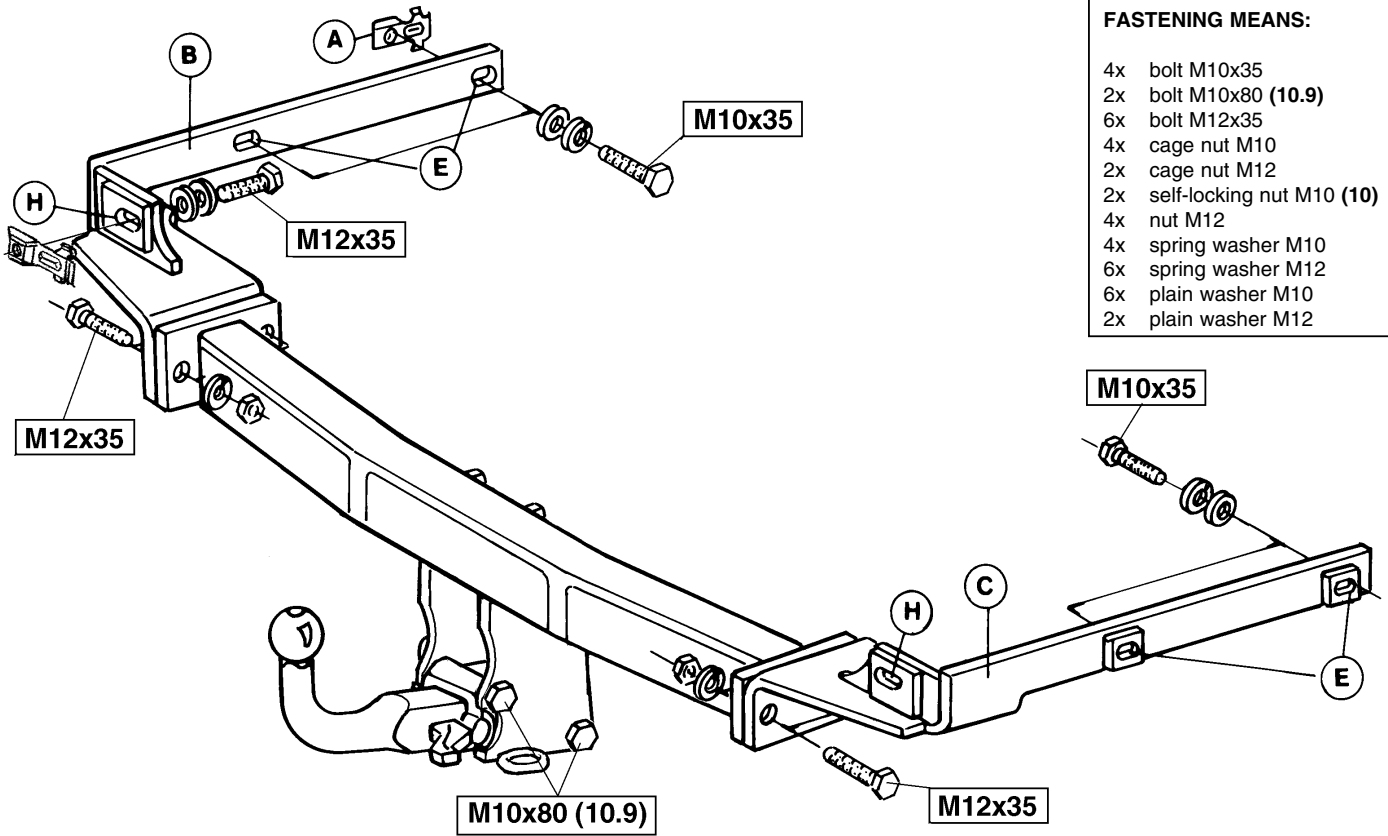


Fitting instructions
Make : Peugeot
406 Limousine; 1995 ->
Type : 2787

Permanently
linked to
quality

FASTENING MEANS:

- 4x bolt M10x35
- 2x bolt M10x80 (10.9)
- 6x bolt M12x35
- 4x cage nut M10
- 2x cage nut M12
- 2x self-locking nut M10 (10)
- 4x nut M12
- 4x spring washer M10
- 6x spring washer M12
- 6x plain washer M10
- 2x plain washer M12



Tested in accordance with directives 94/20/EG

© 572076/2787/21-10-1999/1

Clase de acoplamiento : A 50-X
 No. de aprobación de tipo : e11 00-1315
 Valor D : 9,2 kN
 Masa máxima del remolque : 1700 kg
 Carga vertical : 80 kg

INSTRUCCIONES DE MONTAJE:

1. Desmontar el escudo térmico. Poner las tuercas ¡aula A (4 uds.) en el chasis izquierdo y derecho. Colocar a la altura de los orificios H los dos tuercas caja M12 en el panel trasero (chasis transversal). Colocar los soportes de fijación B y C y montar los a la altura de los puntos E por medio de cuatro tornillos M10x35 inclusive arandelas grover, planas y tuercas. Fijar a la altura de los puntos H dos tornillos M12x35 inclusive arandelas planas, grover y tuercas.

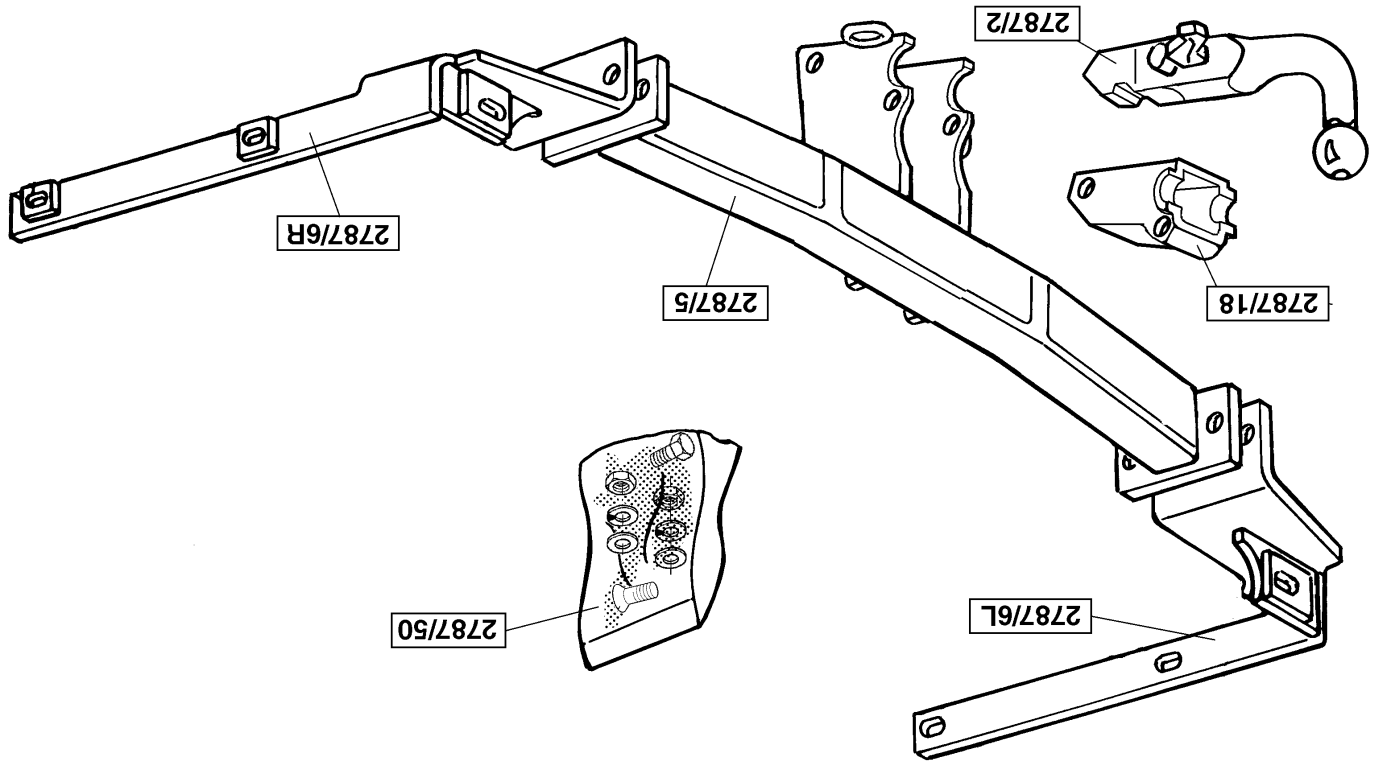
2. Colocar el gancho de remolque y fijarlo en los soportes de fijación que se acaban de montar por medio de cuatro tornillos M12x35 inclusive arandelas grover y tuercas. Apretar todos los tornillos y tuercas según lo indicado en la tabla. Volver a poner el escudo térmico. Colocar la bola entre las placas de bola y fijarla con dos tornillos M10x80 (10.9) inclusive arandelas planas y tuercas de seguridad (10). Apretar los tornillos que se acaban de poner según los puntos indicados en la tabla.

Para el montaje y desmontaje de la bola extraíble es preciso consultar las instrucciones adjuntas.

Momentos de presión para tornillos y tuercas (8.8):	
M10	46 Nm
M12	79 Nm
Momentos de presión para tornillos y tuercas (10.9):	
M10	71 Nm
M10	60 Nm

* Si en los puntos de fijación hay una capa de betún o anti-choque hay que quitarla.
 * No se olvide de las arandelas normales y de muelle.
 * Clase de pernos 8.8; tuercas 8, si se menciona de otro modo en la instrucción de montaje 10.9/10.
 * Para la masa admisible que pueda remolcar su coche como máximo, consulte a su distribuidor.
 * Se recomienda después de aprox. 1000 km. (de uso) que se verifique o controle la unión de pernos, según el cuadro.
 * Retirar, si presentes, los capuchones de plástico de las tuercas de soldadura por punto.

N.B.:





Koppelingsklasse : A 50-X
Nr. typegoedkeuring : e11 00-1315
D- Waarde : 9,2 N
Max. massa aanhangwagen : 1700 kg
Max. verticale last : 80 kg

MONTAGEHANDLEIDING:

1. Demonteer het hitteschild. Plaats de kooimoeren A (4x) in het linker en rechter chassis. Plaats t.p.v. de gaten H de twee kooimoeren M12 in het achterpaneel (dwarschassis). Plaats de bevestigingssteunen B en C en monteer deze t.p.v. de punten E d.m.v. vier bouten M10x35 inclusief veer-, sluitringen en moeren. Bevestig t.p.v. de punten H twee bouten M12x35 inclusief sluit-, veerringen en moeren.
2. Plaats de trekhaak en bevestig deze aan de zojuist gemonteerde bevestigingssteunen d.m.v. vier bouten M12x35 inclusief veerringen en moeren. Draai alle bouten en moeren overeenkomstig de tabel vast. Herplaats het hitteschild. Plaats het kogelhuis tussen de kogelplaten en bevestig deze d.m.v. twee bouten M10x80 (10.9) inclusief sluitringen en zelfborgende moeren (10). Draai de zojuist geplaatste bouten overeenkomstig de tabel vast.

Voor de montage en demontage van de afneembare kogel dient men de bijgesloten handleiding te raadplegen.

BELANGRIJK:

- * Indien op de bevestigingspunten een bitumen of anti-dreunlaag aanwezig is, dient deze verwijderd te worden.
- * Vergeet de veer- en sluitringen niet.
- * Kwaliteit bouten 8.8 ; moeren 8, of indien anders vermeld in montagehandleiding 10.9 / 10.
- * Voor de max. toegestane massa, welke uw auto mag trekken, dient u uw dealer te raadplegen.
- * Het is aan te bevelen om na ca. 1000 km (gebruik) de boutverbindingen volgens tabel na te trekken of te controleren.
- * Bij het boren dient men er zorg voor te dragen, dat rem- en brandstofleidingen niet worden geraakt.
- * Verwijder "indien aanwezig" de plastic dopjes uit de puntlasmoeren.

Aanhaalmomenten voor bouten en moeren (8.8):

M10 46 Nm
M12 79 Nm

Aanhaalmomenten voor bouten en moeren (10.9):

M10 71 Nm 60 Nm (met zelfborgende moer)

© 572076/2787/21-10-1999/3



Koblingsklasse : A 50-X
Godkendelsenr. : e11 00-1315
D- værdi : 9,2 kN
Max. totalvægt trailer : 1700 kg
Max. vertikal last : 80 kg

MONTERINGSVEJLEDNING:

1. Demonter varmeskjoldet. Placer burmøtrikkerne A (4x) i den venstre og højre vange. Anbring to burmøtrikker M12 i de huller H i bagpanelet (tværvangen). Placer beslagene B og C og monter dem i punkterne E med fire bolte M10x35, inklusiv fjeder- og planskiver samt møtrikker. Monter to bolte M12x35 i punkterne H, inklusiv plan- og fjederskiver smat møtrikker.
2. Placer anhængertrækket og monter det i de nymonterede beslag med fire bolte M12x35, inklusiv fjederskiver og møtrikker. Spænd alle bolte og møtrikker ifølge tabellen. Sæt varmeskjoldet på plads igen. Anbring kuglehuset mellem kuglepladerne og monter disse med to bolte M10x80 (10.9) inklusiv planskiver og selvslående møtrikker (10). Spænd de netop monterede møtrikker ifølge tabellen.

Ved montage og demontage af den løse kugle bør man følge den vedlagte vejledning.

BEMÆRK:

- * Undervognsbehandlingen skal fjernes de steder hvor trækket ligger an mod bilen.
- * Efter montering af træk forsegles undervogns-behandlingen omkring anlægsstederne.
- * Brink træk er fremstillet i henhold til bilfabrikanternes foreskrifter.
- * Brink træk skal boltes fast, svejsning må ikke forekomme.
- * Husk fjeder- og planskiver.
- * Forhør hos din bilforhandler eller læs i din manual, hvor stor den maksimale træklast er.
- * Kugelbolten er ISO Std. 1103
- * Anbefalet : Efter ca. 1000 km, efterspænd bolte og møtrikker
- * Fjern plasticpropperne "om de findes" fra de punktsvejsede møtrikker.

DENNE MONTERINGSVEJLEDNING SKAL MEDBRINGES VED SYN.

Spændingsmoment for bolte og møtrikker (8.8):

M10 46 Nm
M12 79 Nm

Spændingsmoment for bolte og møtrikker (10.9):

M10 71 Nm 60 Nm

© 572076/2787/21-10-1999/8



Couplings class : A 50-X
Approval number : e11 00-1315
D-Value : 9,2 kN
Max. trailers dimensions : 1700 kg
Max. vertical load : 80 kg

FITTING INSTRUCTIONS:

1. Remove the heatshield. Fit the cage nuts A (4x) in the left and right chassis. Fit the two cage nuts M12 in the holes H in the rear panel (chassis cross member). Fit mounting brackets B and C in place and fasten these using four M10x35 bolts with flat and spring washers and nuts at points E; Fit two M12x35 bolts with flat and spring washers and nuts at points H.

2. Fit the tow bar in place and attach it to the brackets just fitted using four M12x35 bolts with spring washers and nuts. Tighten all nuts and bolts to the values shown in the table. Refit the heatshield. Position the ball housing between the ball plates and fix with two M10 x 80 (10.9) bolts with flat washers and self-locking nuts (10). Tighten these nuts to the torque shown in the Table.

For fixing and removal of the detachable ball, refer to the enclosed fixing instructions.

NOTE:

- * Remove the insulating material from the contact area of the fitting points. All bolts are quality 8.8 - nuts 8. or when mentioned in fitting instructions 10.9 / 10.
- * Don't forget the spring- and plain washers.
- * Please consult your car dealer, or owners manual for the max. permissible towing mass.
- * It is recommendable to retighten all fixing bolts and nuts after the towbar has been in use for some 1000 km/600 miles.
- * Do not drill through brake- or fuel lines.
- * Remove (if present) the plastic caps from the spot welding nuts.

Torque settings for nuts and bolts (8.8):	
M10	46 Nm
M12	79 Nm
Torque settings for nuts and bolts (10.9):	
M10	71 Nm
M10	60 Nm (with self-locking nut)



Kopplingsklass : A 50-X
Typgodkännande nr. : e11 00-1315
D-värde : 9,2 kN
Maximassa släpvagn : 1700 kg
Max. vertikale belastning : 80 kg

MONTERINGSANVISNING:

1. Demontera värmeskölden. Placera burmuttrarna A (4x) i chassits högra och vänstra del. Placera vid hålen H de två gripmuttrarna M12 i bakpanelen (tvärchassit). Placera monteringsstagen B och C och montera dem vid punkterna E med fyra skruvar M10x35 inklusive fjäderbrickor, planbrickor och muttrar. Fäst vid punkterna H två skruvar M12x35 inklusive planbrickor, fjäderbrickor och muttrar.

2. Placera dragkroken och fäst den vid de nyss monterade stagen med fyra skruvar M12x35 inklusive fjäderbrickor och muttrar. Momentdrag placera kullhuset mellan kullplåtarna och montera det med två skruvar M10x80 (10.9) inklusive planbrickor och självsläsande muttrar (10). Momentdrag de nyss monterade skruvarna enligt tabellen.

För montering och demontering av den avtagbara kulan: se bifogad anvisning.

OBS:

- * Om det finns ett bitumen- eller stötdämpande lager vid kontaktytor skall detta avlägsnas.
- * Glöm inte fjäder- och planbrickor.
- * Kvalitet skruvar 8.8; muttrar 8, eller om något annat anges i monteringsanvisningen 10.0/10.
- * För den maximalt tillåtna släpvagnsvikten som din bil får dra skall du kontrollera din bilhandlare.
- * Vi rekommenderar att se efter eller kontrollera skruvförbanden enligt tabellen efter (ett bruk av) ca 1000 km.
- * Vid borring skall man se till att broms- og bränsleledningarna inte skadas.
- * Avlägsna de små plastlocken - om dessa finns - från punktsvetsmuttrarna.

Åtdragningsmoment för skruvar och muttrar (8.8):	
M10	46 Nm
M12	79 Nm
Åtdragningsmoment för skruvar och muttrar (10.9):	
M10	71 Nm
M10	60 Nm



Kupplungsklasse : A 50-X
Genehmigungsnr. : e11 00-1315
D-Wert : 9,2 kN
Max. Masse Anhänger : 1700 kg
Stützlast : 80 kg

MONTAGEANLEITUNG:

1. Das Hitzeschild abmontieren. Die Käfigmuttern A (4x) in linken und rechten Fahrgestell anbringen. Bei den Löchern H die zwei Käfigmuttern M12 in der Heckplatte (Querträger) anbringen. Die Befestigungshalterungen B und C anbringen und bei den Punkten E mit Hilfe von vier M10x35-Schrauben einschließlich Federringen, Unterlegscheiben und Muttern befestigen. Bei den Punkten H zwei M12x35-Schrauben einschließlich Federringen, Unterlegscheiben und Muttern befestigen.
2. Die Kupplungskugel mit Halterung anbringen und an den soeben montierten Befestigungshalterungen mit Hilfe von vier M12x35-Schrauben einschließlich Federringen und Muttern befestigen. Alle Schrauben und Muttern gemäß Tabelle festdrehen. Das Hitzeschild wieder anbringen. Die Kugelgehäuse zwischen den Kugelbevestigungsplatten anlegen und mit Hilfe von zwei M10x80 (10.9) Schrauben einschließlich Unterlegscheiben und selbstsichernder Mutter (10) bevestigigen. Alle soeben angebrachten Schrauben gemäß den Angaben in der Tabelle festdrehen.

Für die Montage und Demontage der abnehmbaren Kugel ist die Gebrauchsanweisung zu Rate zu ziehen.

HINWEISE:

- * Im Bereich der Anlageflächen muß Unterbodenschutz, Holraumkonservierung (Wachs) und Antidröhnmaterial entfernt werden.

- * Vor dem Bohren prüfen, daß keine, dort eventuell vorhandene Leitungen beschädigt werden können.
- * Alle Bohrspäne entfernen und gebohrte Löcher gegen Korrosion schützen.
- * Nur mitgelieferte Schrauben, Federringe und Muttern der vorgeschriebenen Güteklassen verwenden.
- * Alle Befestigungsschrauben nach ca. 1000 km Anhängerbetrieb nachziehen.
- * Die Kupplungskugel ist sauber zu halten und zu fetten.
- * Entfernen Sie "falls vorhanden", die Plastikkappen von den Punktschweißmuttern.
- * Die für das Fahrzeug zugelassene Anhängelast ist den Fahrzeug Unterlagen zu entnehmen. Bei Änderungen des Fahrzeuggewichtes muß die höchstzulässige Anhängelast gegebenenfalls aus dem D-Wert nachgerechnet werden. Auskunft hierüber kann Ihr Fachhändler oder der TÜV geben.
- * Elektrische Anlage gemäß StVZO anbringen.
- * Der nachträgliche Einbau der Kupplungskugel mit Halterung nach dieser Anbauanleitung muß nach den Deutschen Vorschriften (§19 StVZO) durch einen befugten Sachverständigen oder Prüfer unter Vorlage des Kfz-Briefes überprüft werden. Danach kann von der Zulassungsstelle, der Einbau in den Kfz-Schein eingetragen werden.
- * Klebeschild mit Stützlastangabe am Kfz an gut sichtbarer Stelle in der Nähe der Kupplungskugel anbringen (Innenseite Kofferraum ist auch zulässig).

Anzugsdrehmomente für Verschraubungen (8.8):

M10 46 Nm

M12 79 Nm

Anzugsdrehmomente für Verschraubungen (10.9):

M10 71 Nm 60 Nm (mit selbstsichernder Mutter)

© 572076/2787/21-10-1999/5



Catégorie de couple : A 50-X
No. d'homologation : e11 00-1315
Valeur D : 9,2 kN
Masse max. de la remorque : 1700 kg
Charge verticale max. : 80 kg

INSTRUCTIONS DE MONTAGE:

1. Démontez le bouclier thermique. Placez les écrous de serrage A (4x) dans le châssis droit et gauche. Positionner à l'emplacement des trous H les deux écrous-cage M12 dans le panneau arrière (châssis transversal). Mettez en place les supports d'attache B et C et montez-les à l'emplacement des points E avec les quatre boulons M10x35 - vous utiliserez pour ce faire les rondelles à ressort, les rondelles de blocage et les écrous fournis. A l'emplacement des points H, montez les deux boulons M12x35 en utilisant également les rondelles de blocage, les rondelles à ressort et les écrous fournis.
2. Mettez en place le crochet de tirage et fixez-le aux supports d'attache avec les boulons M12x35 en utilisant les rondelles à ressort et les écrous fournis. Serrez à fond tous les boulons et écrous conformément au tableau. Remplacez le bouclier thermique. Positionner le logement de la rotule entre les plaques de la rotule et fixer à l'aide de deux boulons M10x80 (10.9), y compris les rondelles de blocage et les écrous autofreinés (10). Serrer les boulons venant d'être montés conformément au tableau.

Pour le montage et le démontage de la rotule amovible, veuillez consulter la notice jointe.

REMARQUE:

- * Enlever la couche de bitume ou d'anti-tremblement qui recouvre éventuellement les points de fixation.
- * Ne pas oublier les rondelles Grower et les rondelles de blocage.
- * Qualité de boulons 8.8; écrous 8, ou si indiqué autrement dans les instructions de montage 10.9/10.
- * Pour le poids de traction maximum autorisé de votre voiture, consulter votre concessionnaire.
- * Un contrôle de la boulonnerie doit être effectué après les 1000 premiers kilomètres de remorquage.
- * Veiller en perçant à ne pas endommager les conduites de frein et de carburant.
- * Retirer "si présents" les embouts en plastique des écrous de soudure par point.

Moment de serrage des boulons et écrous (8.8):

M10 46 Nm

M12 79 Nm

Moment de serrage des boulons et écrous (10.9):

M10 71 Nm 60 Nm (les écrous autofreinés)

© 572076/2787/21-10-1999/6